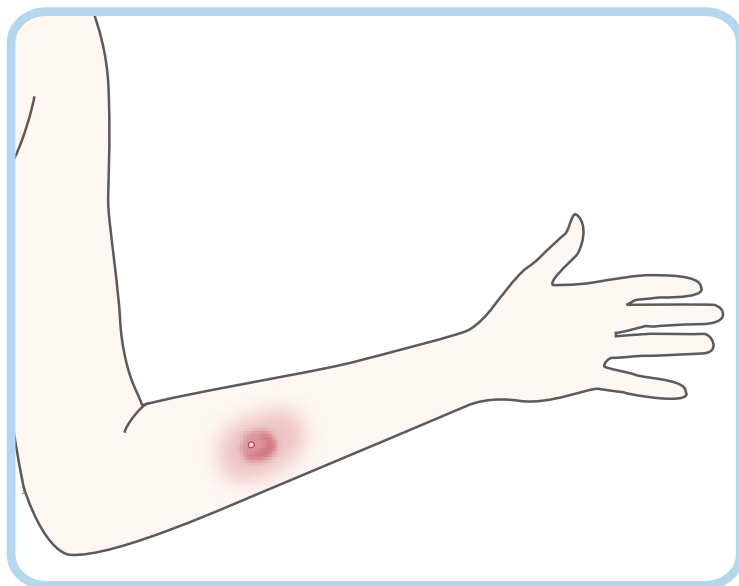


# Abcès de la peau et soins de plaies



 Office d'éducation des patients du CUSM  
MUHC Patient Education Office



Ce document est aussi disponible sur  
l'Infothèque du CUSM :  
<http://infotheque.cusm.ca>

l'Office d'éducation des patients du CUSM :  
<http://educationdespatientscusm.ca>

Ce document a été conçu et rédigé par le Service des  
urgences du Centre universitaire de santé McGill.

## Quel est le problème ?

Vous avez un abcès, c'est-à-dire une infection sous la peau avec une accumulation de pus. Les abcès sont causés par des bactéries (germes). En général, l'infection ne guérit pas si on prend seulement des médicaments (antibiotiques). Pour qu'un abcès guérisse, le pus doit être drainé. Cela se fait en coupant légèrement la peau et en mettant un méchage (un petit morceau de gaze dans l'ouverture) recouvert d'un pansement.

## Que dois-je faire à la maison ?

Le pansement qui **recouvre** l'abcès :

- ▶ Gardez le pansement propre et sec.
- ▶ Changez le pansement le lendemain ou selon les instructions du médecin. Si vous ne pouvez pas le faire vous-même, demandez à quelqu'un de le faire pour vous.

Pour changer le pansement :

- ▶ Lavez-vous les mains avant de commencer afin de ne pas aggraver l'infection.
- ▶ Enlevez le pansement avec soin et mettez-le dans un sac de plastique avant de le jeter.
- ▶ Lavez doucement la région avec de l'eau tiède et du savon doux. Laissez sécher avant de mettre le nouveau pansement. S'il s'agit d'un abcès rectal, vous pouvez prendre un bain de siège.
- ▶ Refaites le pansement comme celui de l'hôpital, avec le matériel qu'on vous a donné ou qu'on vous a demandé de vous procurer à la pharmacie.
- ▶ Lavez-vous les mains quand vous avez fini pour ne pas propager l'infection.

## Que dois-je faire à la maison ? (suite)

Le méchage (morceau de gaze) à l'intérieur de l'abcès :

- ▶ **Ne tirez pas le méchage et ne l'enlevez pas vous-même.** Il doit rester à l'intérieur de la plaie pour que celle-ci guérisse complètement.
- ▶ Le médecin va vous référer au CLSC pour qu'une infirmière change le méchage à l'intérieur de la plaie et s'assure que votre plaie guérit bien.

Si le médecin vous a prescrit des antibiotiques, prenez-les exactement comme il vous les a prescrits. Il est très important de les prendre au complet même si vous vous sentez mieux.

Ne mettez pas d'onguent ou de crème à moins que ce soit suggéré par le médecin.

## Quand vais-je me sentir mieux ?

La douleur va diminuer après le drainage. La peau guérit habituellement en 2 à 3 semaines.

## Devrais-je consulter un autre médecin ?

Vous devriez informer votre médecin de famille de votre situation. Dans certains cas, le médecin d'urgence va vous référer à voir un spécialiste.

## Quand faut-il retourner à l'urgence ?

**Retournez immédiatement à l'urgence si :**

- ▶ La rougeur et l'enflure augmentent autour de l'abcès.
- ▶ Vous avez de la fièvre supérieure à 38 °C/100,4 °F.
- ▶ Vous avez des douleurs généralisées aux muscles et aux articulations.